

ELKO EP, s.r.o.
 Palackého 493
 769 01 Holešov, Vsetuly
 Czech Republic
 Tel.: +420 573 514 211
 e-mail: elko@elkoep.com
 www.elkoep.com

Made in Czech Republic

02-220/2016 Rev.: 0



TER-3 (E, F)

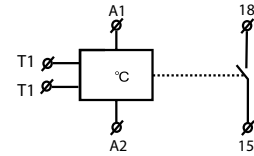
Termostate TER-3



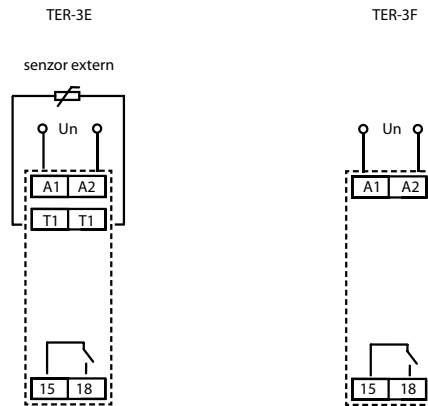
Caracteristici

- termostate cu o intrare intrare și intervalul de temperatura 0 .. 60 °C
- se monteaza universal pt incalzire, lichide, radiatoare motoare, etc.
- fix hister: 1 °C
- TER-3E - se pot alege senzor exterior cu izolatie dubla in lungime de 3, 6 și 12 m
- TER-3F - senzorul este incorporat, se foloseste la masurarea temperaturii din cutia de jonctiune
- tensiune de alimentare: AC/DC 24 - 240 V
- iesire: 1x contact inchis 16 A contact comutator / 250 V AC1
- semnalizarea iesirii se face cu LED roșu
- 1-MODUL, montabil pe șină DIN

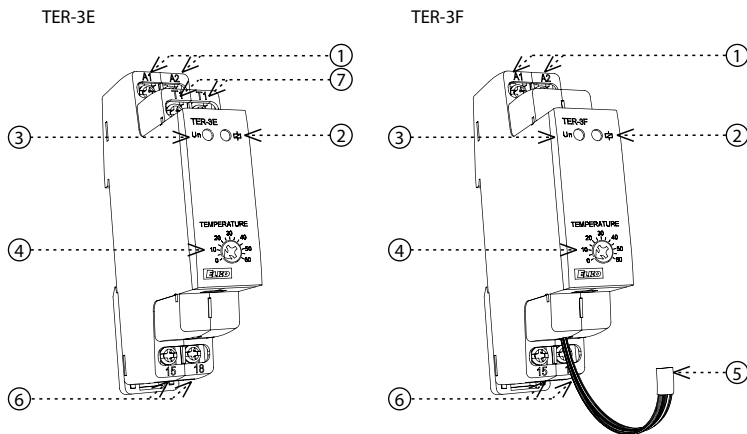
Simbol



Conexiune



Descriere



1. Terminalele pentru alimentare
2. Indicare releu ieșire
3. Indicare releu alimentat
4. Temperature adjusting
5. Sensor
6. Contactede ieșire
7. External sensor terminal

Exemplu de comandă

Va rugam sa specificati tipul termostatului in comanda dvs (TER-3E, TER-3F).

Tipul sarcinii	 cos φ ≥ 0.95								
Mat. contactelor AgSnO ₂ , contacte 16A	250V / 16A	250V / 5A	250V / 3A	230V / 3A (690VA)	230V / 3A (690VA) capacitatea max.pt compensare C=14uF	1000W	x	250V / 3A	x
Tipul sarcinii									
Mat. contactelor AgSnO ₂ , contacte 16A	x	250V / 6A	250V / 6A	24V / 10A	24V / 3A	24V / 2A	24V / 6A	24V / 2A	x

TER-3E TER-3F

Număr de funcții:	o singură funcție
Terminalele de alimentare:	A1-A2
Tensiunea de alimentare:	AC/DC 24 - 240 V (AC 50 - 60 Hz)
Consum:	max. 2 VA / 1 W
Max. puterea dispersată (Un + terminalele):	2.5 W
Tol. tensiunii de alimentare:	- 15 %; +10 %

Circuitul de măsură

Terminale de măsură:	T1 - T1	x
Domeniu de temperatură:	0 .. 60 °C	
Hysteresis:	fixed 1 °C	
Senzor:	thermistor NTC	in-built
Indicator def. senzor: (scurtcircuit / deconectare):	LED roșu intermitent	

Precizie

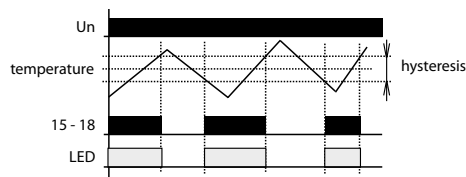
Setarea preciziei (mech.):	5 %
Diferanța de cuplare:	0.5 °C
Dependența de temperatură:	< 0.1 % / °C

Ieșire

Număr de contacte:	1x NO (AgSnO ₂)
Curentul evaluat:	16A / AC1, 10 A / 24 V DC
Comutarea ieșirii:	4000 VA / AC1, 300 W / DC
Tensiunea de cuplare:	250 V AC / 24 V DC
Indicare releu ieșire activ:	LED roșu
Durata de viață mecanică:	3x10 ⁷
Durata de viață electrică (AC1):	0.7x10 ⁵

Alte informații

Temperatura de operare:	- 20 .. 55 °C
Temperatura de stocare:	- 30 .. 70 °C
Puterea electrică:	2.5 kV (alimentare - ieșire)
Pozitia de operare:	orice poziție
Montaj:	șină DIN EN 60715
Gradul de protecție:	IP40 din panoul frontal / terminalele IP10
Categoria de supratensiune:	III.
Nivelul de poluare:	2
Marimea maxima a cablului (mm ²):	conductor max. 2x2.5, max. 1x4 / cu izolație max. 1x2.5, max. 2x1.5
Dimensiuni:	90 x 17.6 x64 mm
Masa:	64 g 60 g
Standarde:	EN 60255-1, EN 60255-26, EN 60255-27, IEC 60730-2-9



Termostat cu o singura intrare care se porneste in functie de senzorul exterior (exceptie TER-3F). Se monteaza in cutia de jonctiune iar senzorul in locul dorit chiar și in lichide. Tensiunea de alimentare nu este separat galvanic dar senzorului este izolatr dublu. Lungimea cablului senzorului este de 12 de m. Sensibilitatea masurarii temperaturii se scade prin reglarea histeresisului. La instalare e necesar sa tineti minte ca histereza este marita de gradientul temperaturii dintre mantaua senzorului si termistor.

Avertizare

Dispozitivul este constituit pentru racordare la retea de tensiune monofazată 230 V și trebuie instalat conform instrucțiunilor și a normelor valabile în țara respectivă. Instalarea, racordarea, exploatarea o poate face doar persoana cu calificare electrotehnică, care a luat la cunoștință modul de utilizare și cunoaște funcțiile dispozitivului. Dispozitivul este prevăzut cu protecție împotriva vârfurilor de supratensiune și a întreruperilor din rețeaua de alimentare. Pentru asigurarea acestor funcții de protecție trebuie să fie prezente în instalație mijloace de protecție compatibile de nivel înalt (A, B, C) și conform normelor asigurată protecția contra perturbațiilor ce pot fi datorate de dispozitivele conecta-te (contactoare, motoare, sarcini inductive). Înainte de montarea dispozitivului vă asigurați că instalația nu este sub tensiune și întrerupă-torul principal este în poziția „DECONNECTAT”. Nu instalați dispozitivul la instalații cu perturbații electromagnetice mari. La instalarea corectă a dispozitivului asigurați o circulație ideală a aerului astfel încât, la o funcționare îndelungată și o temperatură a mediului ambiant mai ridicată să nu se depășească temperatura maximă de lucru a dispozitivului. Pentru instalare folosiți șurubelnița de 2 mm. Aveți în vedere că este vorba de un dispozitiv electronic și la montarea acestuia procedați ca atare. Funcționarea fără probleme a dispozitivului depinde și de modul în care a fost transportat, depozitat. Dacă descoperiți existența unei deteriorări, deformări, nefuncționarea sau lipsa unor părți componente, nu instalați acest dispozitiv și reclamați-l la vânzător. Dispozitivul poate fi demontat după expirarea perioadei de exploatare, reciclat și după caz depozitat în siguranță.